

แผนการดำเนินงานการป้องกันและแก้ไขปัญหามลพิษทางอากาศขนาดเล็ก PM2.5
ประจำปีงบประมาณ ๒๕๖๘



องค์การบริหารส่วนตำบลโพรงมะเดื่อ
อำเภอเมืองนครปฐม จังหวัดนครปฐม

แผนการดำเนินงานการป้องกันและแก้ไขปัญหาฝุ่นละอองขนาดเล็ก PM2.5
ของ องค์การบริหารส่วนตำบลโพรงมะเดื่อ
อำเภอเมืองนครปฐม จังหวัดนครปฐม
ประจำปีงบประมาณ พ.ศ. ๒๕๖๘

๑. ความเป็นมา

สถานการณ์ฝุ่นละอองขนาดเล็ก PM2.5 ในประเทศไทยมีแนวโน้มเพิ่มสูงขึ้น โดยเฉพาะพื้นที่ ๑๗ จังหวัดภาคเหนือ กรุงเทพมหานครและปริมณฑล และสามารถเกิดขึ้นได้ทั่วทุกภาคของประเทศไทย โดยเฉพาะในช่วงต้นปีและปลายปีของทุกปี โดยมีแหล่งต้นกำเนิดจากกิจกรรมในพื้นที่ ได้แก่ ไฟป่า การเผาในพื้นที่เกษตร หมอกควันข้ามแดน การจราจรและขนส่ง โรงงานอุตสาหกรรม ประกอบกับสภาพอุตุนิยมวิทยา ในช่วงต้นปีที่มีความกดอากาศสูงแผ่ลงมาปกคลุมประเทศไทย ทำให้อากาศปิด ลมสงบ ฝุ่นละอองไม่ฟุ้งกระจาย และสะสมในพื้นที่จนเกินมาตรฐาน ซึ่งรัฐบาลได้ให้ความสำคัญกับการแก้ไขปัญหาฝุ่นละอองขนาดเล็ก PM2.5 เป็นอย่างมาก

สถานการณ์มลพิษจากฝุ่นละอองมีความรุนแรงเพิ่มมากขึ้น เนื่องจากสภาพอุตุนิยมวิทยาที่เริ่มเปลี่ยนเข้าสู่สภาวะความเป็นกลางและกำลังพัฒนาเข้าสู่ปรากฏการณ์เอลนีโญ ส่งผลให้เกิดความแห้งแล้ง และปริมาณฝุ่นเกินค่ามาตรฐานในหลายพื้นที่ ส่งผลกระทบต่อสุขภาพอนามัยของประชาชน โดยกระทรวงสาธารณสุขระบุว่า จากข้อมูลเฝ้าระวังโรคที่เกี่ยวข้องกับมลพิษทางอากาศ พบผู้ป่วยด้วยโรคที่เกี่ยวข้องกับมลพิษทางอากาศ กว่า ๑.๗ ล้านราย และยังส่งผลต่อการท่องเที่ยว เศรษฐกิจ และสังคม อีกด้วย

เพื่อให้การป้องกันและแก้ไขปัญหาฝุ่นละอองขนาดเล็ก PM2.5 ของ องค์การบริหารส่วนตำบลโพรงมะเดื่อ อำเภอเมืองนครปฐม จังหวัดนครปฐม จึงได้จัดทำแผนดำเนินงานการป้องกันและแก้ไขปัญหาฝุ่นละอองขนาดเล็ก PM2.5 นำมาประยุกต์ใช้ในการป้องกันและแก้ไขปัญหาฝุ่นละอองขนาดเล็ก PM2.5 ให้สอดคล้องกับบริบทของพื้นที่ต่อไป

๒. ข้อมูลทั่วไป

๒.๑ สภาพทั่วไปของ องค์การบริหารส่วนตำบลโพรงมะเดื่อ

๒.๑.๑ ที่ตั้งและอาณาเขต

องค์การบริหารส่วนตำบลโพรงมะเดื่อ ตั้งอยู่ที่ ๑/๒ หมู่ ๖ ตำบลโพรงมะเดื่อ อำเภอเมืองนครปฐม จังหวัดนครปฐม มีพื้นที่ประมาณ ๒๖.๔๑๘ ตารางกิโลเมตร มีอาณาเขตติดต่อกับพื้นที่ต่าง ๆ ดังนี้

ทิศเหนือ	ติดต่อกับ	ตำบลหนองสูงเหนือ ตำบลหนองปากโลง อำเภอเมืองนครปฐม
ทิศใต้	ติดต่อกับ	ตำบลวังเย็น ตำบลหนองดินแดง อำเภอเมืองนครปฐม
ทิศตะวันออก	ติดต่อกับ	ตำบลหนองปากโลง ตำบลลำพญา อำเภอเมืองนครปฐม
ทิศตะวันตก	ติดต่อกับ	ตำบลบ้านยาง อำเภอเมืองนครปฐม และตำบลหนองกบ อำเภอบ้านโป่ง จังหวัดราชบุรี

๒.๑.๒ เขตการปกครอง

องค์การบริหารส่วนตำบลโพรงมะเดื่อ แบ่งเขตการปกครองออกเป็น ๑๑ หมู่บ้าน ได้แก่

๑. หมู่ที่ ๒ บ้านหัวฟุ้ง
๒. หมู่ที่ ๓ บ้านหนองนางแช่
๓. หมู่ที่ ๔ บ้านหุบรัก
๔. หมู่ที่ ๖ บ้านหนองลาดหญ้า

๕. หมู่ที่ ๗ บ้านอ้อมพศ
๖. หมู่ที่ ๘ บ้านหนองแถม
๗. หมู่ที่ ๑๑ บ้านหนองหมา
๘. หมู่ที่ ๑๔ บ้านห้วยหนองกร่าง
๙. หมู่ที่ ๑๕ บ้านใหม่
๑๐. หมู่ที่ ๑๖ บ้านหนองจอก
๑๑. หมู่ที่ ๑๗ บ้านทุ่งคล้อ

๒.๑.๓ ประชากร

องค์การบริหารส่วนตำบลโพรงมะเดื่อ มีจำนวนประชากรทั้งสิ้น ๙,๘๗๔ คน

หมู่ที่	ชื่อหมู่บ้าน	ชาย(คน)	หญิง (คน)	รวม (คน)	จำนวนครัวเรือน
๒	บ้านหัวทุ่ง	๒๗๐	๒๙๘	๕๖๘	๑๘๗
๓	บ้านหนองนางแช่	๔๘๓	๔๙๑	๙๗๔	๒๗๗
๔	บ้านหุบรัก	๔๘๙	๔๗๔	๙๖๓	๓๕๗
๖	บ้านหนองลาดหญ้า	๔๘๖	๕๔๑	๑,๐๒๗	๓๔๑
๗	บ้านอ้อมพศ	๖๑๕	๖๔๐	๑,๒๕๕	๓๓๖
๘	บ้านหนองแถม	๓๗๒	๔๑๑	๗๘๓	๒๑๙
๑๑	บ้านหนองหมา	๒๙๓	๓๑๖	๖๐๙	๒๘๕
๑๔	บ้านห้วยหนองกร่าง	๘๑๘	๘๖๓	๑,๖๘๑	๔๖๙
๑๕	บ้านใหม่	๔๓๐	๔๓๔	๘๖๔	๒๖๗
๑๖	บ้านหนองจอก	๒๘๑	๒๗๖	๕๕๗	๑๕๓
๑๗	บ้านทุ่งคล้อ	๒๙๓	๓๐๐	๕๙๓	๑๗๘
รวม		๔,๘๓๐	๕,๐๔๔	๙,๘๗๔	๓,๐๖๙

ข้อมูล ณ วันที่ ๑ เดือน เมษายน พ.ศ. ๒๕๖๗ (ที่มา : ข้อมูลทะเบียนราษฎรของ องค์การบริหารส่วนตำบลโพรงมะเดื่อ)

๒.๑.๔ การประกอบอาชีพ

ประชากรส่วนใหญ่ของ องค์การบริหารส่วนตำบลโพรงมะเดื่อ ประมาณร้อยละ ๗๐ ประกอบอาชีพเกษตรกรรม รองลงมาได้แก่ รับจ้าง ประมาณร้อยละ ๒๐ เลี้ยงสัตว์ ประมาณร้อยละ ๑๐ เนื่องจากสภาพภูมิศาสตร์ที่เหมาะสมกับการเพาะปลูก (ที่มา : ข้อมูล จปฐ.)

๒.๑.๕ เส้นทางคมนาคม (การขนส่งทางรถยนต์ ทางบก ทางน้ำ ทางอากาศ)

องค์การบริหารส่วนตำบลโพรงมะเดื่อ มีเส้นทางคมนาคมที่สำคัญสามารถเดินทางติดต่อกันระหว่าง องค์การบริหารส่วนตำบลโพรงมะเดื่อ และอำเภอต่าง ๆ ได้อย่างรวดเร็ว โดยสามารถเดินทางได้ทางรถยนต์ บนถนนถนนสาย นฐ ๕๐๕๖ ถนนเลียบบคลองชลประทาน ๗R๕L และถนนสายหลักสุขาภิบาล-ตลาดหุบรัก

๒.๑.๖ แหล่งแม่น้ำลำคลอง

องค์การบริหารส่วนตำบลโพรงมะเดื่อ มีลักษณะภูมิประเทศโดยทั่วไปเป็นพื้นที่ราบลุ่ม มีลำคลองสำคัญไหลผ่าน ๒ สาย ได้แก่

๑. คลองชลประทาน ๗R๕L ไหลผ่านพื้นที่หมู่บ้าน ตั้งแต่หมู่ที่ ๔ ถึงหมู่ที่ ๖
๒. คลอง ร๓ข ไหลผ่านพื้นที่หมู่บ้าน ตั้งแต่หมู่ที่ ๗ ถึงหมู่ที่ ๑๕

๒.๑.๗ สถานที่สำคัญ

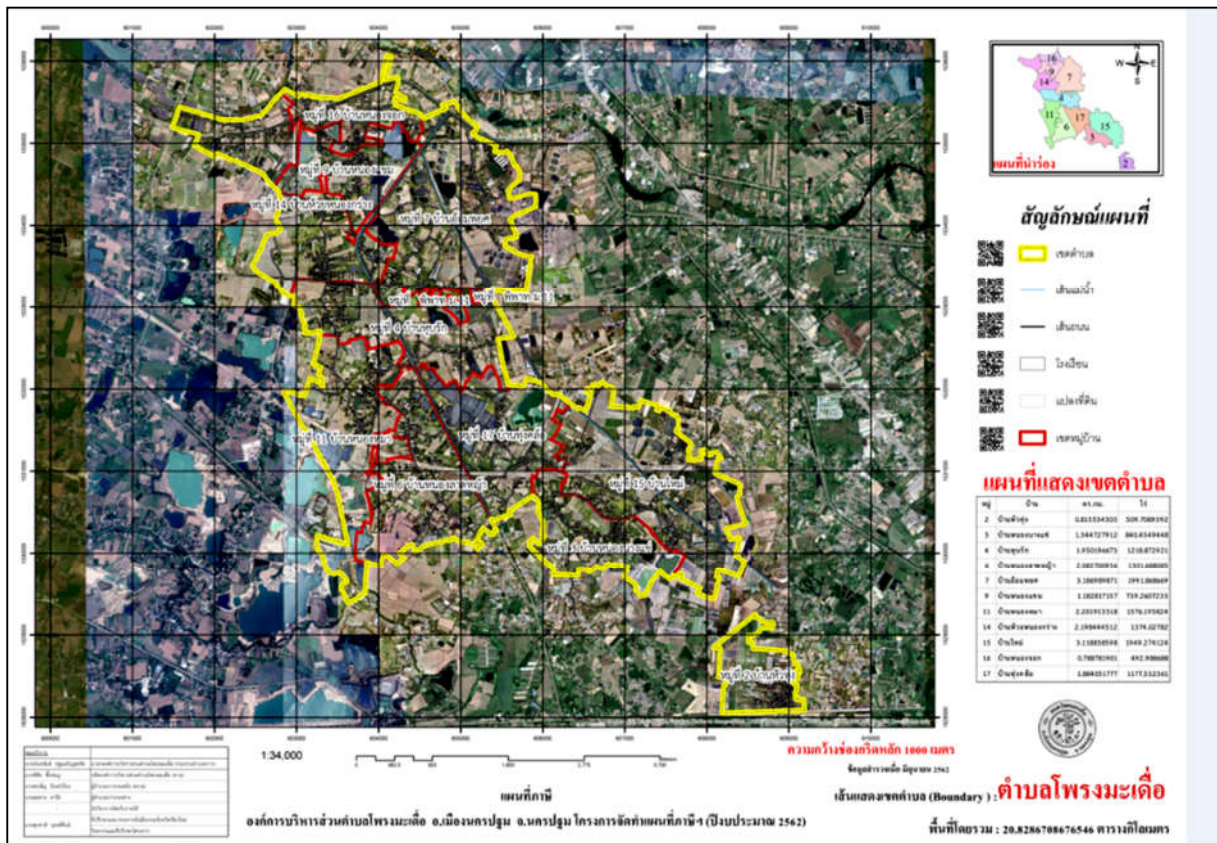
พื้นที่	สถานที่สำคัญ (ระบุนายละเอียด)
หมู่ที่ ๓	โรงเรียนวัดศรีวิสารวาจา วัดศรีวิสารวาจา
หมู่ที่ ๖	องค์การบริหารส่วนตำบลโพรงมะเดื่อ
หมู่ ๙	วัดรัตนรังสี
หมู่ ๑๑	รพ.สต.บ้านหุบรัก วัดหุบรัก โรงเรียนวัดหุบรัก วัดศิริไชยาราม
หมู่ ๑๔	สถานีตำรวจภูธรตำบลโพรงมะเดื่อ
หมู่ ๑๖	วัดใหม่สันติสุข โรงเรียนอนุบาลองค์การบริหารส่วนตำบลโพรงมะเดื่อ
รวม	สถานที่ราชการ.....๒..... แห่ง สถานบริการสาธารณสุข.....๑.....แห่ง สถาบันการศึกษา.....๓.....แห่ง สถานที่ตั้งทางศาสนา.....๕.....แห่ง

๒.๑.๙ กลุ่มเปราะบางในพื้นที่

พื้นที่	กลุ่มเปราะบางในพื้นที่ (ระบุรายละเอียด)	หมายเหตุ
หมู่ที่ ๒	ผู้สูงอายุ.....๑๒๕.....คน ผู้ที่มีความเสี่ยงต่อผลกระทบ จากฝุ่นละอองขนาดเล็ก PM2.5 ..๒๔...คน	
หมู่ที่ ๓	ผู้สูงอายุ.....๒๑๕.....คน ผู้ที่มีความเสี่ยงต่อผลกระทบ จากฝุ่นละอองขนาดเล็ก PM2.5 ...๔๕...คน	
หมู่ที่ ๔	ผู้สูงอายุ.....๒๐๘.....คน ผู้ที่มีความเสี่ยงต่อผลกระทบ จากฝุ่นละอองขนาดเล็ก PM2.5 ...๔๐...คน	
หมู่ที่ ๖	ผู้สูงอายุ.....๒๐๒.....คน ผู้ที่มีความเสี่ยงต่อผลกระทบ จากฝุ่นละอองขนาดเล็ก PM2.5 ..๔๓...คน	
หมู่ที่ ๗	ผู้สูงอายุ.....๒๗๕.....คน ผู้ที่มีความเสี่ยงต่อผลกระทบ จากฝุ่นละอองขนาดเล็ก PM2.5 ...๕๘...คน	
หมู่ที่ ๙	ผู้สูงอายุ.....๑๕๓.....คน ผู้ที่มีความเสี่ยงต่อผลกระทบ จากฝุ่นละอองขนาดเล็ก PM2.5 ...๓๕...คน	
หมู่ที่ ๑๑	ผู้สูงอายุ.....๑๓๕.....คน ผู้ที่มีความเสี่ยงต่อผลกระทบ จากฝุ่นละอองขนาดเล็ก PM2.5 ..๓๖...คน	
หมู่ที่ ๑๔	ผู้สูงอายุ.....๓๐๒.....คน ผู้ที่มีความเสี่ยงต่อผลกระทบ จากฝุ่นละอองขนาดเล็ก PM2.5 ..๖๒...คน	
หมู่ที่ ๑๕	ผู้สูงอายุ.....๑๘๔.....คน ผู้ที่มีความเสี่ยงต่อผลกระทบ จากฝุ่นละอองขนาดเล็ก PM2.5 ...๔๗...คน	

พื้นที่	กลุ่มเปราะบางในพื้นที่ (ระบุรายละเอียด)	หมายเหตุ
หมู่ที่ ๑๖	ผู้สูงอายุ.....๑๑๒.....คน ผู้ที่มีความเสี่ยงต่อผลกระทบ จากฝุ่นละอองขนาดเล็ก PM2.5 ...๒๙..คน	
หมู่ที่ ๑๗	ผู้สูงอายุ.....๑๒๓.....คน ผู้ที่มีความเสี่ยงต่อผลกระทบ จากฝุ่นละอองขนาดเล็ก PM2.5 ...๓๕..คน	
รวม	ผู้สูงอายุ.....๒,๐๓๔.....คน ผู้ที่มีความเสี่ยงต่อผลกระทบ จากฝุ่นละอองขนาดเล็ก PM2.5 ..๔๕๔...คน	

๒.๑.๑๐ แผนที่ของ อปท.



๒.๒ สถานการณ์ฝุ่นละอองในพื้นที่ของ องค์การบริหารส่วนตำบลโพรงมะเดื่อ

ปี ๒๕๖๗ สถานการณ์ฝุ่นละอองขนาดเล็กในพื้นที่ของ องค์การบริหารส่วนตำบลโพรงมะเดื่อ (๑ ตุลาคม ๒๕๖๖ - ๓๐ กันยายน ๒๕๖๗) ไม่พบการแจ้งจุดความร้อนในพื้นที่ขององค์การบริหารส่วนตำบลโพรงมะเดื่อ ไม่มีปัญหาร้องเรียนเรื่องฝุ่นละออง

๓ วิสัยทัศน์

องค์การบริหารส่วนตำบลโพรงมะเดื่อ มีระบบป้องกันและบรรเทาสาธารณภัยอย่างมีมาตรฐาน ป้องกันและแก้ไขปัญหาฝุ่นละอองขนาดเล็ก PM2.5 อย่างมีประสิทธิภาพ

๔ พันธกิจ

๔.๑ สร้างความตระหนักและความเข้าใจผลกระทบของปัญหาฝุ่นละอองขนาดเล็ก PM2.5

๔.๒ มีความพร้อมในการป้องกันและแก้ไขปัญหาฝุ่นละอองขนาดเล็ก PM2.5

๔.๓ มีการบริหารจัดการในการป้องกันและแก้ไขปัญหาฝุ่นละอองขนาดเล็ก PM2.5 ในพื้นที่ได้อย่างมีประสิทธิภาพ

๕ เป้าหมาย

๕.๑ มีระบบบริหารจัดการในการป้องกันและแก้ไขปัญหาฝุ่นละอองขนาดเล็ก PM2.5 ได้อย่างรวดเร็วและวางแผนทางตั้งรับสถานการณ์ที่เกิดขึ้นได้อย่างมีประสิทธิภาพ

๕.๒ ส่งเสริมให้ภาคประชาชนเข้ามามีส่วนร่วมในการป้องกันและแก้ไขปัญหาฝุ่นละอองขนาดเล็ก PM2.5

๖. ตัวชี้วัด

๖.๑ ค่าฝุ่นละอองขนาดเล็ก PM2.5 ในปีงบประมาณ พ.ศ. ๒๕๖๘ เฉลี่ยต่อวัน น้อยกว่าเมื่อเทียบกับค่าฝุ่นละอองขนาดเล็ก PM2.5 ในปีงบประมาณ พ.ศ. ๒๕๖๗ เฉลี่ยต่อวัน

๖.๒ จำนวนเรื่องร้องเรียนที่เกี่ยวข้องกับฝุ่นละอองขนาดเล็ก PM2.5 ในปีงบประมาณ พ.ศ. ๒๕๖๘ ลดลงกว่าร้อยละ ๕๐ เมื่อเทียบกับเรื่องร้องเรียนที่เกี่ยวข้องกับฝุ่นละอองขนาดเล็ก PM2.5 ในปีงบประมาณ พ.ศ. ๒๕๖๗

๗. การปฏิบัติการ

เพื่อกำหนดให้การปฏิบัติการสอดคล้องตามลักษณะการป้องกันและแก้ไขปัญหาฝุ่นละอองขนาดเล็ก PM2.5 จึงได้กำหนดให้นายกองคการบริหารส่วนตำบลโพรงมะเดื่อ ในฐานะผู้อำนวยการท้องถิ่น ซึ่งมีอำนาจในการสั่งการควบคุม และกำกับดูแลการปฏิบัติหน้าที่ของเจ้าพนักงานและอาสาสมัครและมีปลัดองค์การบริหารส่วนตำบลโพรงมะเดื่อ เป็นผู้ช่วยผู้อำนวยการท้องถิ่น ตามมาตรา ๒๐ แห่งพระราชบัญญัติป้องกันและบรรเทาสาธารณภัย พ.ศ. ๒๕๕๐ แต่หากพบว่า เหตุตั้งกล่าวขยายตัวเป็นวงกว้างเกินกว่าศักยภาพที่จะดำเนินการที่จะป้องกันหรือแก้ไขปัญหาได้ องค์การบริหารส่วนตำบลโพรงมะเดื่อประสานกับอำเภอเมืองนครปฐม เพื่อเข้ามาแก้ไขปัญหาและให้ความช่วยเหลือต่อไป ในการนี้ องค์การบริหารส่วนตำบลโพรงมะเดื่อ จึงได้จัดทำแผนป้องกันและแก้ไขปัญหาฝุ่นละอองขนาดเล็ก PM2.5 ของ องค์การบริหารส่วนตำบลโพรงมะเดื่อ โดยแบ่งแผนการดำเนินงานการป้องกันและแก้ไขปัญหาฝุ่นละอองขนาดเล็ก PM2.5 ออกเป็น ๔ ระยะ ได้แก่ ระยะเตรียมการ ระยะเผชิญเหตุ และระยะบรรเทา และระยะมาตรการภาพรวมที่ดำเนินงานต่อเนื่องตลอดทั้งปี โดยมีรายละเอียด ดังนี้

๕.๑ ระยะเตรียมการ

๕.๑.๑ การเตรียมการในภาพรวม

ลำดับ ที่	กิจกรรม	พ.ศ. ๒๕๖๗			พ.ศ. ๒๕๖๘									งบประมาณ	หน่วยงาน ที่รับผิดชอบ	
		ต.ค.	พ.ย.	ธ.ค.	ม.ค.	ก.พ.	มี.ค.	เม.ย.	พ.ค.	มิ.ย.	ก.ค.	ส.ค.	ก.ย.			
๑	ประชาสัมพันธ์สถานการณ์ฝุ่นละอองขนาดเล็ก PM2.5 ให้แก่ประชาชนในพื้นที่ทราบอย่างสม่ำเสมอ โดยประกาศผ่านทางช่องทางออนไลน์หรือช่องทางอื่น ๆ ที่ประชาชนสามารถเข้าถึงได้														ไม่ใช้ งบประมาณ	สำนักปลัด กองสาธารณสุขฯ
๒	ตรวจสอบค่าฝุ่นละอองขนาดเล็ก PM2.5 ในพื้นที่อย่างสม่ำเสมอ โดยที่ค่าฝุ่นละอองขนาดเล็ก PM2.5 ต้องไม่เกินกว่าค่ามาตรฐาน ตามที่ทางกรมควบคุมมลพิษกำหนด														ไม่ใช้ งบประมาณ	กองสาธารณสุขฯ
๓	ตรวจสอบโครงการก่อสร้างต่าง ๆ ที่เป็นสาเหตุที่ก่อให้เกิดปัญหาฝุ่นละอองขนาดเล็ก PM2.5 อย่างสม่ำเสมอ โดยกำหนดให้ผู้รับเหมาหรือผู้รับจ้างมีมาตรการในการป้องกันไม่ให้เกิดฝุ่นละอองขนาดเล็ก PM2.5 เกิดการกระจายและส่งผลกระทบต่อประชาชน														ไม่ใช้ งบประมาณ	กองช่าง กองสาธารณสุขฯ

๕.๑.๑ การเตรียมการในภาพรวม (ต่อ)

ลำดับ ที่	กิจกรรม	พ.ศ. ๒๕๖๗			พ.ศ. ๒๕๖๘									งบประมาณ	หน่วยงาน ที่รับผิดชอบ	
		ต.ค.	พ.ย.	ธ.ค.	ม.ค.	ก.พ.	มี.ค.	เม.ย.	พ.ค.	มิ.ย.	ก.ค.	ส.ค.	ก.ย.			
๕	ประชาสัมพันธ์ให้ความรู้แก่ประชาชน โดยดำเนินการสื่อสารเชิงรุกตรงจุด ต่อเนื่อง ทั้งในช่วงก่อน ระหว่าง และหลังสถานการณ์ เพื่อสร้างความเข้าใจเกี่ยวกับมาตรการของภาครัฐ โดยเฉพาะการไม่เผาป่า ไม่เผาในพื้นที่ การเกษตร ความตระหนักในภัย และความเสียหายจากการเผา ให้ประชาชนตื่นตัวอยู่เสมอ														ไม่ใช้ งบประมาณ	สำนักปลัด กองสาธารณสุขฯ
๖	บรรจุกิจกรรม/โครงการที่เกี่ยวข้องกับการป้องกันและแก้ไขปัญหาฝุ่นละอองขนาดเล็ก PM2.5 ไว้ในแผนพัฒนาท้องถิ่น เป็นประจำทุกปี														ไม่ใช้ งบประมาณ	สำนักปลัด กองสาธารณสุขฯ
๗	บูรณาการร่วมกับหน่วยงานที่เกี่ยวข้อง ในการป้องกันและแก้ไขปัญหาฝุ่นละอองขนาดเล็ก PM2.5														ไม่ใช้ งบประมาณ	สำนักปลัด กองสาธารณสุขฯ

*หมายเหตุ :

๑. ให้ อปท. ดำเนินการกรอระยะเวลาดำเนินการตามความเหมาะสมต่อบริบทของ อปท. โดยกำหนดให้

←→ หมายถึง ช่วงระยะเวลาดำเนินการ

←.....→ หมายถึง ดำเนินการเป็นประจำอย่างต่อเนื่อง

๒. อปท. สามารถเปลี่ยนแปลงหรือเพิ่มเติมกิจกรรมจากข้างต้นได้ เพื่อให้เกิดความเหมาะสมต่อบริบทหรือการดำเนินการในพื้นที่ของ อปท.

๓. รายละเอียดเกี่ยวกับการจัดตั้งกองอำนาจการป้องกันและบรรเทาสาธารณภัยองค์กรปกครองส่วนท้องถิ่น สามารถดูเพิ่มเติมได้ที่

https://backofficeminisite.disaster.go.th/apiv๑/apps/minisite_directing/๑๙๔/content/๔๔๖๙/download?filename=๐ad๑ffa๔๔๑๙๔๗๒๒๕๖๖๖๖๖๓๔๔๕๔๑๔๑๔๑๙.pdf

๕.๑ ระยะเตรียมการ

๕.๑.๓ การจัดการไฟในพื้นที่เกษตร

ลำดับ ที่	กิจกรรม	พ.ศ. ๒๕๖๗			พ.ศ. ๒๕๖๘									งบประมาณ	หน่วยงาน ที่รับผิดชอบ	
		ต.ค.	พ.ย.	ธ.ค.	ม.ค.	ก.พ.	มี.ค.	เม.ย.	พ.ค.	มิ.ย.	ก.ค.	ส.ค.	ก.ย.			
๑	ประชาสัมพันธ์รณรงค์ให้เกษตรกรงดการเผา และนำตอซังข้าวและฟางข้าวไปแปรรูปเพื่อเพิ่มมูลค่าแทนการเผา														ไม่ใช้ งบประมาณ	สำนักปลัด กองสาธารณสุขฯ
๒	สำรวจพื้นที่เผาข้าวสาลีในพื้นที่การเกษตรและขอความร่วมมือเจ้าของที่ดินไม่ให้เผาในพื้นที่ และจัดชุดลาดตระเวนพื้นที่นั้นอย่างสม่ำเสมอ														ไม่ใช้ งบประมาณ	สำนักปลัด กองสาธารณสุขฯ
๓	ดำเนินการตามอำนาจหน้าที่ตามพระราชบัญญัติการสาธารณสุข พ.ศ. ๒๕๓๕ และที่แก้ไขเพิ่มเติมกับผู้ก่อให้เกิดเหตุรำคาญ และหากพบว่าเหตุรำคาญนั้นขยายเป็นวงกว้าง ให้ประกาศให้พื้นที่นั้นเป็นพื้นที่ควบคุมเหตุรำคาญ และดำเนินการแก้ไขปัญหาเหตุรำคาญให้ยุติโดยเร็ว														ไม่ใช้ งบประมาณ	สำนักปลัด กองสาธารณสุขฯ

๕.๑.๓ การจัดการไฟในพื้นที่เกษตร (ต่อ)

ลำดับ ที่	กิจกรรม	พ.ศ. ๒๕๖๗			พ.ศ. ๒๕๖๘									งบประมาณ	แหล่งที่มา ของงบประมาณ	
		ต.ค.	พ.ย.	ธ.ค.	ม.ค.	ก.พ.	มี.ค.	เม.ย.	พ.ค.	มิ.ย.	ก.ค.	ส.ค.	ก.ย.			
๔	บูรณาการร่วมกับเกษตรกรอำเภอในการ ให้ความรู้แก่เกษตรกรเกี่ยวกับการ ทำเกษตรรูปแบบใหม่ เช่น เกษตร อินทรีย์ เป็นต้น เพื่อเป็นตัวเลือก ให้เกษตรกรในการทำมาหากิน และลดการเผา														ไม่ใช้ งบประมาณ	สำนักปลัด กองสาธารณสุขฯ

*หมายเหตุ :

๑. ให้ อปท. ดำเนินการกรอกระยะเวลาดำเนินตามความเหมาะสมต่อบริบทของ อปท. โดยกำหนดให้

◀→ หมายถึง ช่วงระยะเวลาดำเนินการ

◀.....▶ หมายถึง ดำเนินการเป็นประจำอย่างต่อเนื่อง

๒. อปท. สามารถเปลี่ยนแปลงหรือเพิ่มเติมกิจกรรมจากข้างต้นได้ เพื่อให้เกิดความเหมาะสมต่อบริบทหรือการดำเนินการในพื้นที่ของ อปท.

๕.๑ ระยะเตรียมการ

๕.๑.๕ การร่วมมือของภาคเอกชน

ลำดับ ที่	กิจกรรม	พ.ศ. ๒๕๖๗			พ.ศ. ๒๕๖๘									งบประมาณ	หน่วยงาน ที่รับผิดชอบ	
		ต.ค.	พ.ย.	ธ.ค.	ม.ค.	ก.พ.	มี.ค.	เม.ย.	พ.ค.	มิ.ย.	ก.ค.	ส.ค.	ก.ย.			
๑	การรับซื้อต่อซังข้าวและฟางข้าว เพื่อนำไปใช้เป็นเชื้อเพลิงหรือนำไปแปรรูปเป็นอาหารสัตว์															ภาคเอกชน กองสาธารณสุขฯ

*หมายเหตุ :

๑. ให้ อปท. ดำเนินการกรอระยะเวลาดำเนินการตามความเหมาะสมต่อบริบทของ อปท. โดยกำหนดให้

←→ หมายถึง ช่วงระยะเวลาดำเนินการ

←→ หมายถึง ดำเนินการเป็นประจำอย่างต่อเนื่อง

๒. อปท. สามารถเปลี่ยนแปลงหรือเพิ่มเติมกิจกรรมจากข้างต้นได้ เพื่อให้เกิดความเหมาะสมต่อบริบทหรือการดำเนินการในพื้นที่ของ อปท.

๕.๒ ระยะเผชิญเหตุ

๕.๒.๒ การจัดการไฟในพื้นที่การเกษตร

ลำดับ ที่	กิจกรรม	พ.ศ. ๒๕๖๗			พ.ศ. ๒๕๖๘									งบประมาณ	หน่วยงาน ที่รับผิดชอบ	
		ต.ค.	พ.ย.	ธ.ค.	ม.ค.	ก.พ.	มี.ค.	เม.ย.	พ.ค.	มิ.ย.	ก.ค.	ส.ค.	ก.ย.			
๑	เข้าระงับเหตุโดยเร็ว เพื่อไม่ให้เกิด การลุกลามของไฟในพื้นที่การเกษตร	←													งบ อปท.	สำนักปลัด กองสาธารณสุขฯ
๒	บูรณาการร่วมกับหน่วยงานในพื้นที่ใน การเข้าระงับเหตุ	←													งบ อปท.	สำนักปลัด กองสาธารณสุขฯ
๓	หากพบว่าปัญหาดังกล่าวเกิดเป็น วงกว้าง ให้องค์กรปกครองส่วนท้องถิ่น ประกาศให้พื้นที่นั้นเป็นพื้นที่ควบคุมเหตุ ร้ายกาจและระงับเหตุให้ยุติโดยเร็ว	←												ไม่ใช่ งบประมาณ	สำนักปลัด กองสาธารณสุขฯ	

*หมายเหตุ :

๑. ให้ อปท. ดำเนินการกรอระยะเวลาดำเนินการตามความเหมาะสมต่อบริบทของ อปท. โดยกำหนดให้

←→ หมายถึง ช่วงระยะเวลาดำเนินการ

←.....→ หมายถึง ดำเนินการเป็นประจำอย่างต่อเนื่อง

๒. อปท. สามารถเปลี่ยนแปลงหรือเพิ่มเติมกิจกรรมจากข้างต้นได้ เพื่อให้เกิดความเหมาะสมต่อบริบทหรือการดำเนินการในพื้นที่ของ อปท.

๕.๓ ระเบียบรบทา

ให้องค์กรปกครองส่วนท้องถิ่นตั้งงบประมาณเพื่อเยียวยาฟื้นฟูตามหลักเกณฑ์ที่เกี่ยวข้อง เช่น

๕.๓.๑ กรณีไฟลุลูกกลมไปยังพื้นที่ทำการเกษตรของประชาชน ทำให้พืชตายหรือเกิดความเสียหาย สามารถเบิกจ่ายตามจำนวนพื้นที่ทำการเกษตรจริงที่ได้รับความเสียหาย ทั้งนี้ ต้องไม่เกินครัวเรือนละ ๓๐ ไร่

๕.๓.๒ กรณีไฟป่าลูกกลมทำให้สัตว์เลี้ยงตาย หรือสูญหาย หรือมีผลกระทบต่อสุขภาพสัตว์เลี้ยง ให้สามารถช่วยเหลือได้ตามจำนวนที่เสียหายจริง แต่ไม่เกินเกณฑ์การช่วยเหลือที่กำหนด

๕.๓.๓ กรณีฝุ่นละอองขนาดเล็ก PM2.5 ทำให้บ่อน้ำดื่มของประชาชนได้รับฝุ่นละออง สามารถเบิกจ่ายเป็นค่าวัสดุ เคมีภัณฑ์ สำหรับนำไปทำความสะอาดบ่อน้ำดื่มของประชาชน บ่อน้ำละไม่เกิน ๒๕๐ บาท ทั้งนี้ ให้องค์กรปกครองส่วนท้องถิ่นดำเนินการตามตั้งงบประมาณสำหรับช่วยเหลือเยียวยาประชาชน ตามแนวทางที่กฎหมาย ระเบียบ หนังสือสั่งการ ที่กำหนด

๕.๔ มาตรการบริหารจัดการในภาพรวม

๕.๔.๑ ศึกษาแนวทางหรือร่วมกับภาคเอกชนในการให้การสนับสนุนเกษตรกรให้เกษตรกรลดการเผาต่อซังข้าวและฟางข้าว

๕.๔.๒ จัดกิจกรรมที่ส่งเสริมการป้องกันฝุ่นละอองขนาดเล็ก PM2.5 เช่น การปลูกต้นไม้เพิ่มพื้นที่สีเขียวเพื่อดูดซับก๊าซคาร์บอนไดร็อกไซด์และกรองฝุ่นละอองขนาดเล็ก PM2.5 การรณรงค์งดใช้รถยนต์ การประหยัดพลังงานในอาคารสำนักงานขององค์กรปกครองส่วนท้องถิ่น การลดใช้พาหนะที่ผลิตจากพลาสติก เป็นต้น

๕.๔.๓ ให้อาสาสมัครท้องถิ่นรักโลกสอดส่องความเรียบร้อยในพื้นที่อย่างสม่ำเสมอ และหากพบเจอเหตุผิดสังเกตให้รีบรายงานให้องค์กรปกครองส่วนท้องถิ่นหรือเจ้าหน้าที่ทราบ

๕.๔.๔ ปลูกฝังจิตสำนึกให้แก่เด็ก นักเรียน เยาวชน ให้เข้าใจถึงปัญหาของฝุ่นละอองขนาดเล็ก PM2.5 อย่างสม่ำเสมอ

๖. กฎหมาย/ระเบียบ/หนังสือสั่งการ ที่เกี่ยวข้อง

๑. พระราชบัญญัติกำหนดแผนและขั้นตอนการกระจายอำนาจให้แก่องค์กรปกครองส่วนท้องถิ่น พ.ศ. ๒๕๔๒
๒. พระราชบัญญัติการสาธารณสุข พ.ศ. ๒๕๓๕ และที่แก้ไขเพิ่มเติม
๓. พระราชบัญญัติป้องกันและบรรเทาสาธารณภัย พ.ศ. ๒๕๕๐
๔. แผนปฏิบัติการกำหนดขั้นตอนการกระจายอำนาจให้แก่องค์กรปกครองส่วนท้องถิ่น (ฉบับที่ ๒)
๕. ระเบียบกระทรวงมหาดไทยว่าด้วยค่าใช้จ่ายในการฝึกอบรม และการเข้ารับการฝึกอบรมของเจ้าหน้าที่ท้องถิ่น พ.ศ. ๒๕๕๗
๖. ระเบียบกระทรวงมหาดไทยว่าด้วยค่าใช้จ่ายเพื่อช่วยเหลือประชาชนตามอำนาจหน้าที่ขององค์กรปกครองส่วนท้องถิ่น พ.ศ. ๒๕๖๖
๗. ระเบียบกระทรวงมหาดไทยว่าด้วยการเบิกค่าใช้จ่ายให้แก่อาสาสมัครป้องกันภัยฝ่ายพลเรือนขององค์กรปกครองส่วนท้องถิ่น พ.ศ. ๒๕๖๐
๘. ระเบียบกระทรวงมหาดไทยว่าด้วยค่าใช้จ่ายในการเดินทางไปราชการของเจ้าหน้าที่ท้องถิ่น พ.ศ. ๒๕๕๕ และที่แก้ไขเพิ่มเติม
๙. ประกาศคณะกรรมการการกระจายอำนาจให้แก่องค์กรปกครองส่วนท้องถิ่น เรื่อง การกำหนดกิจการอื่นใดที่เป็นผลประโยชน์ของประชาชนในท้องถิ่นที่เป็นหน้าที่และอำนาจขององค์กรปกครองส่วนท้องถิ่น : ด้านการป้องกันและควบคุมไฟป่า
๑๐. ประกาศกระทรวงทรัพยากรธรรมชาติและสิ่งแวดล้อม เรื่อง แต่งตั้งพนักงานเจ้าหน้าที่ตามพระราชบัญญัติอุทยานแห่งชาติ พ.ศ. ๒๕๖๒ (ฉบับที่ ๓) พ.ศ. ๒๕๖๓

๑๑. ประกาศกระทรวงทรัพยากรธรรมชาติและสิ่งแวดล้อม เรื่อง แต่งตั้งพนักงานเจ้าหน้าที่ตามพระราชบัญญัติสงวนและคุ้มครองสัตว์ป่า พ.ศ. ๒๕๖๒ (ฉบับที่ ๒) พ.ศ. ๒๕๖๗

๑๒. หลักเกณฑ์การใช้จ่ายเงินอุดหนุนราชการเพื่อช่วยเหลือผู้ประสบภัยพิบัติกรณีฉุกเฉิน พ.ศ. ๒๕๖๓

๑๓. หลักเกณฑ์วิธีปฏิบัติปลีกย่อยเกี่ยวกับการให้ความช่วยเหลือด้านการเกษตรผู้ประสบภัยพิบัติกรณีฉุกเฉิน พ.ศ. ๒๕๖๔

๑๔. หนังสือกรมส่งเสริมการปกครองท้องถิ่น ด่วนที่สุด ที่ มท ๐๘๒๐.๓/ว ๓๐๕๑ ลงวันที่ ๒๑ ธันวาคม ๒๕๖๔

๑๕. หนังสือกระทรวงมหาดไทย ด่วนที่สุด ที่ มท ๐๘๒๐.๓/ว ๑๐๓๘๕ ลงวันที่ ๒๗ ตุลาคม ๒๕๖๖

๑๖. หนังสือกระทรวงมหาดไทย ด่วนที่สุด ที่ มท ๐๘๐๘.๒/ว ๐๕๓๓ ลงวันที่ ๒๗ มกราคม ๒๕๖๓

๑๖. หนังสือกรมส่งเสริมการปกครองท้องถิ่น ด่วนที่สุด ที่ มท ๐๘๒๐.๓/ว ๑๐๙๑ ลงวันที่ ๑๒ มีนาคม ๒๕๖๗

๑๗. หนังสือกรมส่งเสริมการปกครองท้องถิ่น ที่ มท ๐๘๐๘.๒/ว ๓๘๘ ลงวันที่ ๒๕ กุมภาพันธ์ ๒๕๖๔

๑๘. หนังสือกระทรวงมหาดไทย ด่วนที่สุด ที่ มท ๐๘๐๔.๕/ว ๐๙๒๔ ลงวันที่ ๑๒ กุมภาพันธ์ ๒๕๖๓

๑๙. คู่มือการจัดการสาธารณภัย สำหรับผู้อำนวยการท้องถิ่น จัดทำโดย กรมป้องกันและบรรเทาสาธารณภัย กระทรวงมหาดไทย